

# UNIVERSITÀ degli STUDI MAGNA GRÆCIA di CATANZARO

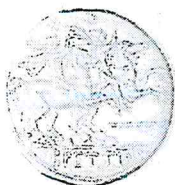
Segreteria Studenti

*BANDO DI CONCORSO PER L'AMMISSIONE DI LAUREATI NON MEDICI ALLE SCUOLE  
DI SPECIALIZZAZIONE DI AREA SANITARIA  
- ANNO ACCADEMICO 2016/2017 -*

Decr. n. 299

## IL RETTORE

- Visto lo Statuto dell'Università degli Studi Magna Graecia di Catanzaro, emanato con D.R. n. 657 del 4.7.2011 e pubblicato sulla Gazzetta Ufficiale della Repubblica Italiana – Serie Generale del 12.7.2011 n. 160 – e, in particolare, l'art. 4, comma 1, lettera j;
- Visto il Regolamento didattico dell'Università degli Studi Magna Graecia di Catanzaro, emanato con D.R. n. 617 del 28.6.2010 e successive modifiche ed integrazioni;
- Visto il D.P.R. n. 162 del 10.3.1982, "Riordinamento delle scuole dirette a fini speciali, delle scuole di specializzazione e dei corsi di perfezionamento" e successive modificazioni;
- Visto il D.M. 16.9.1982 "Determinazione del punteggio dei titoli valutabili per l'ammissione alle scuole di specializzazione universitarie";
- Vista la legge n. 264 del 2.8.1999 "Norme in materia di accessi ai corsi universitari";
- Visto il D.M. 22 Ottobre 2004 n. 270 "Modifiche al regolamento recante norme concernenti l'autonomia didattica degli Atenei, approvato con decreto del Ministero dell'Università e della Ricerca Scientifica e Tecnologica 3 Novembre 1999, n. 509;
- Visto il D.I. 14.2.2015 n. 68 "Riordino delle Scuole di Specializzazione di area sanitaria" e in particolare l'art. 1, comma 3, con il quale si rinvia a successivo provvedimento l'individuazione delle scuole di specializzazione di area sanitaria ad accesso misto, nonché gli ordinamenti didattici destinati ai soggetti in possesso di titolo di studio diverso dalla laurea magistrale in medicina e chirurgia;
- Visto il D.I. 16.9.2016 n. 716 "Riordino delle Scuole di specializzazione ad accesso riservato ai non medici";
- Visto il D.R. n. 126 del 14.2.2017 di istituzione presso questo Ateneo, a decorrere dall'a.a. 2015/2016, delle Scuole di Specializzazione di area sanitaria ad accesso riservato ai non medici, riordinate ai sensi del D.I. 14 Febbraio 2015 n. 68 e del D.I. 16 settembre 2016 n. 716;
- Visto il D.I. 13.6.2017, n. 402 "Standard, requisiti e indicatori di attività formativa e assistenziale delle Scuole di specializzazione di area sanitaria";



# UNIVERSITÀ degli STUDI MAGNA GRÆCIA di CATANZARO

Segreteria Studenti

- Visto il D.R. n. 1040 del 20.12.2017 di modifica degli ordinamenti didattici delle Scuole di Specializzazione di area sanitaria, secondo quanto previsto dal D.I. 13.6.2017, n. 402;
- Vista la nota ministeriale n. 1390 del 16.1.2017 che invita le Università a procedere all'emanazione dei bandi di concorso per l'accesso dei "non medici" alle Scuole di specializzazione di area sanitaria istituite in conformità agli ordinamenti didattici previsti dal D.I. 16 settembre 2016 n. 716, tenendo conto "del numero complessivo dei posti definiti a livello locale in relazione alla disponibilità di idonee strutture ed attrezzature e di personale docente e non docente necessari all'efficace svolgimento dei corsi";
- Vista la delibera del CdA assunta nella seduta del 28.2.2018 in merito al numero di posti da mettere a concorso alle Scuole di Specializzazione di area sanitaria con accesso riservato ai non medici

## DECRETA

### Art. 1

#### Indizione concorso

E' indetto per l'a.a. 2016/2017 il concorso, per titoli ed esami, per l'ammissione di laureati non medici alle sottoelencate Scuole di Specializzazione dell'area sanitaria, istituite presso questo Ateneo in conformità agli ordinamenti didattici previsti dal D.I. 16 settembre 2016 n. 716:

<b>SCUOLA DI SPECIALIZZAZIONE</b>	<b>TITOLO DI ACCESSO (CLASSE DI LAUREA D.M. 270/2004)</b>	<b>POSTI</b>
<b>FARMACOLOGIA E TOSSICOLOGIA CLINICA</b>	LM-06 – Biologia LM-07 Biotecnologie agrarie LM-08 Biotecnologie industriali LM-09 - Biotecnologie mediche, veterinarie e farmaceutiche LM-13 - Farmacia e farmacia industriale LM-42 Medicina veterinaria LM-54 - Scienze chimiche <b>Titolo equiparato o Titolo equipollente</b> Ulteriore requisito di ammissione: <b>Abilitazione all'esercizio della professione</b>	<b>3</b>
<b>GENETICA MEDICA</b>	LM-06 – Biologia LM-07 Biotecnologie agrarie LM-08 Biotecnologie industriali LM-09 - Biotecnologie mediche, veterinarie e farmaceutiche <b>Titolo equiparato o Titolo equipollente</b> Ulteriore requisito di ammissione: <b>Abilitazione all'esercizio della professione</b>	<b>3</b>



# UNIVERSITÀ degli STUDI MAGNA GRÆCIA di CATANZARO

Segreteria Studenti

<b>MICROBIOLOGIA E VIROLOGIA</b>	LM-06 – Biologia LM-07 Biotecnologie agrarie LM-08 Biotecnologie industriali LM-09 - Biotecnologie mediche, veterinarie e farmaceutiche <b>Titolo equiparato o Titolo equipollente</b> Ulteriore requisito di ammissione: <i>Abilitazione all'esercizio della professione</i>	<b>3</b>
<b>PATOLOGIA CLINICA E BIOCHIMICA CLINICA</b>	LM-06 – Biologia LM-07 Biotecnologie agrarie LM-08 Biotecnologie industriali LM-09 - Biotecnologie mediche, veterinarie e farmaceutiche LM-13 - Farmacia e farmacia industriale LM-54 - Scienze chimiche <b>Titolo equiparato o Titolo equipollente</b> Ulteriore requisito di ammissione: <i>Abilitazione all'esercizio della professione</i>	<b>3</b>
<b>SCIENZA DELL'ALIMENTAZIONE</b>	LM-06 – Biologia LM-07 Biotecnologie agrarie LM-08 Biotecnologie industriali LM-09 - Biotecnologie mediche, veterinarie e farmaceutiche LM-13 - Farmacia e farmacia industriale LM-42- Medicina veterinaria LM-54 - Scienze chimiche LM-61 Scienze della nutrizione umana <b>Titolo equiparato o Titolo equipollente</b> Ulteriore requisito di ammissione: <i>Abilitazione all'esercizio della professione</i>	<b>3</b>

*Per la frequenza alle suddette Scuole non sono previste borse di studio. Le eventuali borse di studio finanziate da parte di Enti pubblici e/o privati saranno assegnate in base alla graduatoria risultante dall'esame di ammissione.*

## ART. 2

### Condizioni per l'ammissione

Al concorso per l'accesso alle suddette Scuole di Specializzazione di area sanitaria, per laureati non medici, sono ammessi coloro i quali siano in possesso di:

- titolo di accesso prescritto;
- diploma di abilitazione all'esercizio della professione.

*Per l'equiparazione e l'equipollenza dei titoli si rinvia alla normativa vigente in materia (<http://hubmiur.pubblica.istruzione.it/web/universita/equipollenze-titoli>).*



# UNIVERSITÀ degli STUDI MAGNA GRÆCIA di CATANZARO

Segreteria Studenti

*Sono ammessi a partecipare sub condicione anche i candidati che al momento della prova non siano ancora in possesso della predetta abilitazione, purché questa sia conseguita all'atto dell'iscrizione alla Scuola medesima.*

Sono altresì ammessi al concorso di ammissione coloro che siano in possesso del titolo di studio conseguito presso Università straniere e ritenuto equipollente ai soli fini dell'ammissione alla Scuola di Specializzazione, e dell'abilitazione italiana, o che abbiano ottenuto il riconoscimento del titolo ai fini dell'esercizio della professione.

*I candidati sono ammessi con riserva alla procedura concorsuale. L'Amministrazione può disporre in ogni momento, con motivato provvedimento del Direttore Generale, l'esclusione per difetto dei requisiti prescritti; tale provvedimento verrà comunicato all'interessato mediante raccomandata con ricevuta di ritorno.*

## ART. 3

### Cittadini stranieri

I cittadini stranieri sono ammessi al concorso di ammissione alle suddette Scuole di Specializzazione di area sanitaria, per laureati non medici, secondo le disposizioni vigenti, reperibili sul sito del Ministero dell'istruzione dell'università e della ricerca (<http://www.studiare-in-italia.it/studentistranieri/>).

Tutti i cittadini stranieri laureati all'estero, per partecipare al concorso di ammissione, dovranno aver superato la prova di conoscenza della lingua italiana, che si terrà in data antecedente alla prova di ammissione presso la sede della Scuola.

La prova di conoscenza della lingua italiana non è richiesta ai cittadini stranieri in possesso del titolo accademico conseguito in Italia e ai cittadini stranieri in possesso di certificato attestante la conoscenza della lingua italiana, rilasciato da Enti certificatori indicati nella Parte 3 della Circolare Ministeriale del 19 Febbraio 2018.

## ART. 4

### Domanda di ammissione

I candidati, per essere ammessi al concorso, dovranno compilare la domanda di ammissione **esclusivamente online entro il 40° giorno dalla data di pubblicazione del presente bando.**

I candidati dovranno accedere al servizio Online, dal portale web dell'Ateneo, digitando il seguente link: <https://unicz.esse3.cineca.it/Home.do>

*Il candidato laureato presso questa Sede, o che ha già in precedenza effettuato una iscrizione presso questo Ateneo, può accedere con il nome utente (numero di matricola) e la password di cui è già in possesso.*



# UNIVERSITÀ degli STUDI MAGNA GRÆCIA di CATANZARO

Segreteria Studenti

*Se il candidato non ha mai effettuato alcuna iscrizione presso questo l'Ateneo, deve registrarsi al sito ottenendo username e password.*

**Il candidato può concorrere a due Scuole e deve indicarle in ordine di priorità. L'ordine di priorità indicato sarà criterio vincolante per l'ammissione, nel caso il candidato risultasse vincitore in ambedue le Scuole.**

Dopo aver effettuato il login o la registrazione, il candidato dovrà compilare la domanda di partecipazione al concorso, inserendo tutti i dati richiesti, e procedere alla stampa della medesima domanda e del MAV bancario di € 70,00, quale contributo di partecipazione al concorso di ammissione.

Il MAV va pagato entro e non oltre il **40° giorno dalla data di pubblicazione del presente bando**, a pena di decadenza, esclusivamente con una delle seguenti modalità:

- **Gratuitamente** presso qualsiasi sportello bancario sull'intero territorio nazionale;
- **Gratuitamente** con servizio "Banca via Internet", per i clienti di Unicredit aderenti al servizio ([www.unicreditbanca.it](http://www.unicreditbanca.it)), nonché di altre banche che forniscono il servizio;
- **Gratuitamente** presso qualsiasi Sportello automatico Unicredit Banca con qualsiasi carta Bancomat, nonché di altre banche che forniscono il servizio;
- **Gratuitamente** con Banca telefonica per i clienti Unicredit Banca aderenti al servizio, nonché di altre banche che forniscono il servizio.

**Non e' prevista forma di pagamento differente da quanto sopra indicato.**

- Il contributo di partecipazione al concorso di ammissione di €. 70,00 non verrà in nessun caso rimborsato dall'Ateneo.
- I candidati che dovessero effettuare il versamento oltre il termine indicato o con modalità diverse rispetto a quelle sopraindicate, saranno esclusi dal concorso.
- Non saranno accettate le domande di ammissione compilate con modalità diverse da quelle sopraindicate, né le domande spedite per posta, oppure pervenute tramite fax o e-mail.

Nel caso in cui lo Studente non disponga della connessione internet può recarsi presso le aule informatiche dell'Ateneo, dove potrà essere assistito e guidato per la domanda di immatricolazione.

Sedi delle Aule:

- 1) Campus Universitario "Salvatore Venuta", Edificio dell'Area Giuridica, Economica e delle Scienze Sociali – 1° Piano;
- 2) Campus Universitario "Salvatore Venuta", Edificio delle Bioscienze – corpo G – livello 0.

**LA DOMANDA DI AMMISSIONE (COMPILATA, STAMPATA E FIRMATA DAL CANDIDATO) E IL BOLLETTINO DI MAV PAGATO, inseriti in busta, DEVONO ESSERE CONSEGNATI a mano o spediti a mezzo di raccomandata con avviso di ricevimento secondo le seguenti modalità :**

- ***consegna a mano o anche a mezzo corriere:*** la domanda e il bollettino del versamento effettuato, inseriti in busta, devono essere consegnati **entro il 40° giorno dalla data di pubblicazione del presente bando**, a pena di esclusione, presso l'Ufficio Scuole Di Specializzazione, Livello-1, Edificio Delle Bioscienze, Campus Universitario "Salvatore Venuta" – Catanzaro, nei seguenti giorni ed orari:



# UNIVERSITÀ degli STUDI MAGNA GRÆCIA di CATANZARO

Segreteria Studenti

**lunedì, martedì, giovedì e venerdì dalle 9,30 alle ore 11,30;  
martedì e giovedì pomeriggio dalle 15,30 alle ore 16,30;  
mercoledì: Chiuso**

Sulla busta dovrà essere indicato: **Domanda di partecipazione Concorso di ammissione Scuola di Specializzazione in .....** – a.a. 2016/2017.

- **invio a mezzo raccomandata con avviso di ricevimento: entro il 40° giorno dalla data di pubblicazione del presente bando**, la busta contenente la domanda di ammissione e il bollettino del versamento effettuato deve essere spedita al seguente indirizzo: Magnifico Rettore dell'Università degli Studi Magna Græcia – Ufficio Scuole di Specializzazione – Viale Europa – Campus Universitario “Salvatore Venuta” – 88100 Catanzaro. A tal fine, farà fede il timbro e la data dell'Ufficio postale accettante.

Saranno considerate valide esclusivamente le domande spedite entro la data di scadenza del presente bando, comprovata dal timbro postale di spedizione, e pervenute entro la settimana successiva alla data di scadenza.

Si specifica, pertanto, che non saranno considerate valide le istanze di partecipazione:

- consegnate a mano, o mezzo corriere, dopo la data di scadenza del presente bando;
- spedite a mezzo raccomandata con avviso di ricevimento dopo la data di scadenza;
- pervenute per posta oltre la settimana successiva a quella di scadenza;
- prive di quietanza attestante il versamento di € 70,00;
- inviate per e-mail o per fax

Nel caso in cui, dalla documentazione presentata dal concorrente, risultino dichiarazioni false o mendaci, ferme restando le sanzioni previste dal codice penale e dalle leggi speciali in materia (artt. 75 e 76 D.P.R. 445/2000), lo stesso candidato decade automaticamente d'ufficio dall'eventuale immatricolazione. L'amministrazione universitaria provvederà al recupero degli eventuali benefici concessi, non verranno rimborsate le tasse pagate, la dichiarazione mendace comporterà infine l'esposizione all'azione di risarcimento danni da parte degli interessati.

Sul portale web dell'Ateneo (<http://web.unicz.it/page/scuole-di-specializzazione-2016-2017>), entro 10 giorni dalla data di scadenza del presente bando, sarà pubblicato l'elenco dei candidati in regola con le disposizioni sopraindicate.

**I candidati diversamente abili**, in applicazione degli artt. 16 e 20 della Legge 05 febbraio 1992 n.104, così come modificata dalla legge 28 gennaio 1999, n. 17, possono richiedere gli ausili necessari in relazione al loro handicap, nonché l'eventuale concessione di tempi aggiuntivi per lo svolgimento della prova. La relativa domanda, con certificato medico attestante il tipo ed il grado d'invalidità e il riconoscimento dello stato di handicap, va indirizzata entro la data di scadenza del bando all'unità organizzativa competente al seguente indirizzo: *Università degli Studi Magna Græcia di Catanzaro* –



# UNIVERSITÀ degli STUDI MAGNA GRÆCIA di CATANZARO

Segreteria Studenti

Ufficio Scuole di Specializzazione – Viale Europa – Campus Universitario “Salvatore Venuta” - 88100 Catanzaro – L’istanza può essere anche inviata per fax al n. 0961/3694263 o per posta elettronica all’indirizzo [scuolspe@unicz.it](mailto:scuolspe@unicz.it) .

## ART. 5

### Produzione dei titoli

I candidati che intendano far valere i titoli posseduti devono consegnarli in un plico chiuso, entro il **40° giorno dalla data di pubblicazione del presente bando, presso i locali della Scuola di Specializzazione alla quale concorrono**, negli orari ed agli indirizzi che saranno noti entro 10 gg. dalla data di pubblicazione del presente bando con avviso sul sito web dell’Ateneo: <http://web.unicz.it/it/page/scuole-di-specializzazione-2016-2017>

*Nel plico contenente i titoli in copia devono essere inseriti:*

- *dichiarazione sostitutiva dell’atto di notorietà, resa ai sensi del D.P.R. 445/2000, di conformità all’originale dei titoli allegati, (scaricabile dal sito web dell’Ateneo <http://web.unicz.it/it/page/scuole-di-specializzazione-2016-2017>);*
- *elenco dei titoli presentati*
- *fotocopia firmata di un valido documento di riconoscimento.*

I candidati che abbiano indicato nella domanda di voler concorrere a due Scuole, dovranno produrre i titoli presso ciascuna Scuola per la quale intendono concorrere.

Costituiscono titoli valutabili:

- a) **Tesi di Laurea:** firmata dal Relatore o dal Direttore dell’Istituto o Titolare della cattedra presso la quale la tesi è stata svolta, col timbro dell’Istituto, Cattedra o Segreteria studenti;
- b) **Pubblicazioni su materie attinenti la Specializzazione;**
- c) **voto conseguito all’esame generale di Laurea e agli esami sostenuti e prescelti dalla Commissione esaminatrice delle singole Scuole**

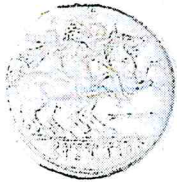
I titoli presentati saranno restituiti, a cura della scuola presso cui vengono consegnati, previa richiesta scritta da parte dell’interessato e senza accollo di spese da parte dell’Amministrazione. La domanda di restituzione dei titoli deve essere inoltrata alla relativa Scuola entro tre mesi dall’inizio delle immatricolazioni. Trascorso tale termine, la documentazione sarà cestinata.

## ART. 6

### Prova d’esame e valutazione dei titoli

Il concorso di ammissione è per titoli ed esami. Il punteggio massimo complessivo da attribuire a ciascun candidato è di 100 punti dei quali 50 per la valutazione della prima prova, 20 per la seconda prova e 30 per il curriculum degli studi universitari.

- ❖ *La prima prova consiste nella soluzione di 50 (cinquanta) quesiti a risposta multipla su argomenti caratterizzanti le classi di laurea che costituiscono titolo di accesso.*



# UNIVERSITÀ degli STUDI MAGNA GRÆCIA di CATANZARO

Segreteria Studenti

- ❖ *La seconda prova consisterà nella soluzione di ulteriori venti (20) quesiti a risposta multipla, oppure nella risposta scritta a due quesiti, su argomenti caratterizzanti la tipologia della Scuola.*

Le prove verranno svolte nella stessa giornata.

### **Scelta e Correzione delle Prove di Esame:**

- ❖ Le commissioni giudicatrici di ciascuna scuola, il giorno prima della data della prova, preparano tre serie di quesiti e li chiudono in tre buste sigillate e firmate esteriormente sui lembi di chiusura dai componenti la commissione. I quesiti sono segreti e ne è vietata la divulgazione. Il giorno della prova d'esame uno dei candidati sceglie tra le tre buste quella che viene utilizzata come prova d'esame.

### **Punteggi attribuibili:**

- ❖ Ciascun quesito a risposta multipla propone 5 risposte. Ad ogni risposta esatta verrà attribuito 1 punto, ad ogni risposta sbagliata verranno sottratti 0,25 punti, ad ogni risposta non data non verrà attribuito alcun punteggio.

### **Titoli:**

- ❖ Ai titoli potranno essere attribuiti fino ad un massimo di 30 punti (30% del punteggio complessivo), assegnati secondo i seguenti criteri, fissati con D.M.P.I. 16.09.1982:

- **Voto di laurea**, fino ad un massimo di cinque punti, da attribuire secondo la seguente tabella:

<i>Voto di Laurea</i>	<i>Punti</i>
110 e lode /110	5,0
110/110	4,0
109/110	3,3
108/110	3,0
107/110	2,7
106/110	2,4
105/110	2,1
104/110	1,8
103/110	1,5
102/110	1,2
101/110	0,9
100/110	0,6
99/110	0,3
98/110 o meno	0,0

- **Esami del corso di Laurea attinenti la Scuola di Specializzazione:** in numero di massimo 7 e fino ad un massimo valutabile di 5 punti, secondo le indicazioni dell'allegato A e sulla base della seguente tabella:





# UNIVERSITÀ degli STUDI MAGNA GRÆCIA di CATANZARO

Segreteria Studenti

<i>Voto di Esame</i>	<i>Punti</i>
<b>30 e lode</b>	<b>0,75</b>
<b>30/30</b>	<b>0,50</b>
<b>da 29/30 a 27/30</b>	<b>0,25</b>
<b>da 26/30 a 18/30</b>	<b>0,00</b>

- **Tesi di Laurea:** fino ad un massimo di 10 (dieci) punti.

La Commissione esaminatrice stabilirà se la tesi del candidato sia stata svolta in materia attinente la Specializzazione per cui concorre. In caso affermativo, l'elaborato potrà essere valutato, con criteri preliminarmente stabiliti dalla Commissione medesima, fino ad un massimo di punti 10 (dieci).

- **Pubblicazioni su materie attinenti la specializzazione:** fino ad un massimo di punti 10 (dieci).

La Commissione esaminatrice potrà attribuire, con criteri preliminarmente stabiliti, fino ad un massimo di punti 10 (dieci) alle pubblicazioni attinenti la Specializzazione.

La tesi di laurea, se pubblicata, potrà essere valutata una sola volta come tesi o come pubblicazione.

**I titoli saranno valutati dopo le prove scritte e prima di procedere alla correzione dei relativi elaborati.**

## ART. 7

### Data di esami

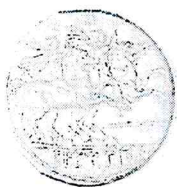
**Orario e luogo di svolgimento del concorso saranno resi noti con avviso sul sito web dell'Ateneo:** <http://web.unicz.it/it/page/scuole-di-specializzazione-2016-2017>

I candidati saranno ammessi a sostenere l'esame di ammissione previa esibizione di un idoneo documento di riconoscimento in corso di validità: carta d'identità, passaporto, patente di guida, tessera postale, porto d'armi, tessera personale di riconoscimento rilasciata da amministrazioni statali. Sono esclusi i candidati non in grado di esibire alcuno dei suddetti documenti.

Durante le prove non è permesso ai candidati di comunicare fra loro verbalmente o per iscritto, ovvero di mettersi in relazione con altri, salvo che con i componenti della Commissione Giudicatrice.

I candidati non possono portare carta da scrivere, appunti, manoscritti, libri o pubblicazioni di qualunque specie, usare telefoni cellulari di qualsiasi tipo (comprese le apparecchiature in grado di inviare fotografie e immagini) e strumenti elettronici, compresi quelli di tipo "palmari" o personal computer portatili di qualsiasi tipo in grado di collegarsi all'esterno delle aule sedi delle prove tramite collegamenti "wireless", pena l'esclusione dal concorso stesso.

*Per la prova va utilizzata una penna ad inchiostro nero.*



# UNIVERSITÀ degli STUDI MAGNA GRÆCIA di CATANZARO

Segreteria Studenti

## ART. 8 Graduatorie

*Le graduatorie di merito saranno formulate sommando il punteggio conseguito nelle due prove scritte al punteggio attribuito ai titoli.*

Sono ammessi alla Scuola di Specializzazione coloro che, in relazione al numero dei posti disponibili, si siano collocati in posizione utile nella graduatoria compilata sulla base del punteggio complessivo riportato.

*Se dopo la prova d'esame e la valutazione dei titoli dovessero risultare in graduatoria candidati ex aequo, sarà titolo preferenziale il voto di laurea. In caso di ulteriore ex aequo precede il candidato anagraficamente più giovane di età (Art. 2, comma 9, L. 191/1998).*

La graduatoria della prova di ammissione alla Scuola, con la specifica dei punteggi riferiti ai titoli e alla prova scritta, sarà affissa all'Albo dell'Ufficio Scuole di Specializzazione (Edificio delle Bioscienze – Corpo G - Campus Universitario "Salvatore Venuta" – Catanzaro).

Sul portale web dell'Ateneo (<http://web.unicz.it/it/page/scuole-di-specializzazione-2016-2017>), ai fini della tutela dei dati personali dei candidati, sarà pubblicato soltanto il punteggio complessivo conseguito.

Tale pubblicazione costituirà notifica agli interessati.

## ART. 9 Documentazione per l'immatricolazione

Con Decreto Rettorale saranno approvati gli atti e le graduatorie di merito del concorso per l'ammissione alle Scuole di Specializzazione di area sanitaria, per laureati non medici, e contestualmente nominati gli ammessi all'immatricolazione.

Il Decreto Rettorale sarà pubblicato sul sito dell'Ateneo (<http://web.unicz.it/it/page/scuole-di-specializzazione-2016-2017>). In pari data, con avviso, saranno indicate la data di avvio e la data di conclusione delle operazioni d'immatricolazione on line, nonché la data di scadenza per la presentazione della documentazione d'immatricolazione presso l'Ufficio Scuole di Specializzazione.

Gli ammessi dovranno immatricolarsi esclusivamente online, accedendo dal portale web dell'Ateneo al servizio Online (<https://unicz.esse3.cineca.it/Home.do>).

Dopo aver effettuato il login il vincitore dovrà compilare la domanda d'immatricolazione, inserendo tutti i dati richiesti, e procedere alla stampa della medesima domanda e del MAV bancario di € 536,00. L'importo di € 536,00 è comprensivo della 1a rata d'iscrizione di € 360,00, del costo della marca da bollo virtuale di € 16,00, del costo dell'assicurazione di € 20,00 e della tassa per il diritto allo studio di € 140,00.

Il MAV va pagato esclusivamente con una delle seguenti modalità, entro e non oltre la data indicata nell'avviso di cui sopra:

- Gratuitamente presso qualsiasi sportello bancario sull'intero territorio nazionale;



# UNIVERSITÀ degli STUDI MAGNA GRÆCIA di CATANZARO

Segreteria Studenti

- Gratuitamente con servizio “Banca via Internet”, per i clienti di Unicredit aderenti al servizio ([www.unicreditbanca.it](http://www.unicreditbanca.it)), nonché di altre banche che forniscono il servizio;
- Gratuitamente presso qualsiasi Sportello automatico Unicredit Banca con qualsiasi carta Bancomat, nonché di altre banche che forniscono il servizio;
- Gratuitamente con Banca telefonica per i clienti Unicredit Banca aderenti al servizio, nonché di altre banche che forniscono il servizio.

**Non è prevista forma di pagamento differente da quanto sopra indicato.**

Nel caso in cui lo studente non disponga della connessione internet può recarsi presso le aule informatiche dell’Ateneo, dove potrà essere assistito e guidato per la domanda di immatricolazione.

Sedi delle Aule:

- Campus Universitario “Salvatore Venuta”, Edificio dell’Area Giuridica, Economica e delle Scienze Sociali – I° Piano;
- Campus Universitario “Salvatore Venuta”, Edificio delle Bioscienze – corpo G – livello 0.

*Non saranno accettate le domande d’immatricolazione con bollettino di versamento effettuato oltre il termine indicato con avviso sul sito dell’Ateneo, né le domande compilate con modalità diverse da quelle sopraindicate, quelle spedite per posta, oppure pervenute tramite fax o e-mail.*

## **DOCUMENTI DA ALLEGARE ALLA DOMANDA DI IMMATRICOLAZIONE E DA CONSEGNARE ALLO SPORTELLO DELL’UFFICIO SCUOLE DI SPECIALIZZAZIONE:**

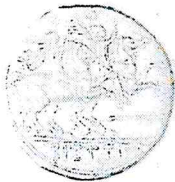
- domanda di immatricolazione firmata;
- copia del bollettino MAV pagato di € 536,00;
- due fotografie formato tessera identiche tra loro e firmate;
- fotocopia firmata di un valido documento di identità personale.

Si ricorda che è vietata l’iscrizione contemporanea a più scuole di specializzazione, presso la stessa o presso altre Università e a qualunque altro corso di studio universitario (art. 142 del T.U. delle leggi sull’istruzione superiore).

**Gli ammessi che non ottempereranno a quanto sopra, entro il termine indicato con avviso sul sito dell’Ateneo, saranno considerati rinunciatari.** I posti resisi vacanti saranno messi a disposizione dei candidati classificatisi successivamente nella graduatoria di merito, che dovranno perfezionare l’iscrizione, a pena di esclusione, entro i sei giorni (solo feriali) successivi al ricevimento della comunicazione effettuata da parte dell’Ufficio Scuole di Specializzazione.

Coloro che pur essendo in regola con la documentazione prescritta, non si presenteranno presso la Direzione della Scuola di Specializzazione per l’inizio delle attività didattiche, saranno considerati rinunciatari a tutti gli effetti ed il relativo posto sarà assegnato al primo avente titolo che segue nella graduatoria degli idonei.

Nel caso in cui, dalla documentazione presentata dal concorrente, risultino dichiarazioni false o mendaci, ferme restando le sanzioni previste dal codice penale e dalle leggi speciali in materia (artt. 75 e 76 D.P.R. 445/2000), lo stesso candidato decade automaticamente d’ufficio dall’eventuale immatricolazione.



# UNIVERSITÀ degli STUDI MAGNA GRÆCIA di CATANZARO

*Segreteria Studenti*

L'amministrazione universitaria provvederà al recupero degli eventuali benefici concessi, non verranno rimborsate le tasse pagate, la dichiarazione mendace comporterà infine l'esposizione all'azione di risarcimento danni da parte degli interessati.

## ART. 10 Importo Tasse

L'importo della seconda e terza rata delle tasse universitarie per il 1° anno di corso è di € 666,06 (seicentosessantasei/06) per ciascuna rata, per un reddito ISEE oltre € 17.601,00.  
Per un reddito ISEE fino a € 17.600,00, l'importo della seconda e terza rata delle tasse universitarie è di € 412,542 (quattrocentododici/542) per ciascuna rata.

La seconda rata dovrà essere versata entro il 31 Luglio 2018, la terza rata dovrà essere versata entro il 28 Settembre 2018

*Il tardivo pagamento comporterà l'applicazione di un contributo di mora di € 50,00 (Cinquanta/00).*

## Art. 11 Nomina responsabile del procedimento

L'unità organizzativa competente per l'istruttoria delle domande e l'espletamento degli adempimenti amministrativi dell'intera procedura di concorso, con esclusione delle fasi relative alla consegna dei titoli, alla valutazione dei titoli, allo svolgimento delle prove d'esame ed alla formulazione delle graduatorie, è l'Ufficio Scuole di Specializzazione - Edificio delle Bioscienze - Campus Universitario "Salvatore Venuta" - Catanzaro. Gli orari di apertura sono i seguenti: Lunedì, Martedì, Giovedì e Venerdì dalle ore 9,30 alle ore 11,30; martedì e giovedì pomeriggio ore 15,30- 16,30.

Responsabile del procedimento: Sig.ra Maria Ornella Melecrinis (Responsabile Ufficio di Segreteria Post Lauream). Curano il procedimento il Sig. Vito Tassone e la Dott.ssa Anastasia Ursetta.

I candidati hanno facoltà di esercitare il diritto di accesso agli atti del procedimento concorsuale secondo le modalità previste dagli articoli 1 e 2 del decreto del Presidente della Repubblica 23 giugno 1992, n. 352 (Regolamento per la disciplina delle modalità di esercizio e dei casi di esclusione del diritto di accesso ai documenti amministrativi, in attuazione dell'art. 24, comma 2, della legge 241/90, recante nuove norme in materia di procedimento amministrativo e di diritto di accesso ai documenti amministrativi).

*Si elencano di seguito le strutture di riferimento per le richieste di accesso alla documentazione amministrativa:*

- **Commissione giudicatrice:** valutazione titoli, svolgimento prove d'esame, formulazione graduatoria, copia elaborato;
- **Ufficio Scuole di Specializzazione:** ricezione domande di partecipazione, formulazione decreto rettorale di nomina vincitori concorso di ammissione, immatricolazione, scorrimento graduatoria;
- **Direzione Scuola:** consegna titoli, restituzione titoli.



# UNIVERSITÀ degli STUDI MAGNA GRÆCIA di CATANZARO

Segreteria Studenti

## ART. 12

### Trattamento dei dati personali

Con riferimento alle disposizioni di cui Decreto Legislativo 30 giugno 2003, n. 196 "Codice in materia di protezione dei dati personali". concernente la tutela delle persone e di altri soggetti rispetto al trattamento dei dati personali e, in particolare, alle disposizioni di cui all'art. 13, i dati personali forniti dai candidati saranno raccolti presso l'Università degli Studi Magna Graecia di Catanzaro per le finalità di gestione del concorso e saranno trattati anche in forma automatizzata. Il trattamento degli stessi, per gli ammessi al corso, proseguirà anche successivamente all'avvenuta immatricolazione per le finalità inerenti alla gestione della carriera universitaria.

Il conferimento di tali dati è obbligatorio ai fini della valutazione dei requisiti di partecipazione, pena l'esclusione dal concorso.

Le informazioni fornite potranno essere comunicate unicamente alle amministrazioni pubbliche direttamente interessate alla posizione universitaria dei candidati o allo svolgimento del concorso.

Gli interessati sono titolari dei diritti di cui agli artt. 7, 8, 9 e 10 del citato Decreto Legislativo, tra i quali figura il diritto di accesso ai dati che li riguardano, nonché alcuni diritti complementari tra cui il diritto di rettificare, aggiornare, completare o cancellare i dati erronei, incompleti o raccolti in termini non conformi alla legge, nonché il diritto di opporsi al loro trattamento per motivi legittimi.

Tali diritti potranno essere fatti valere nei confronti dell'*Università degli Studi Magna Graecia - Viale Europa - Campus Universitario "Salvatore Venuta"- Catanzaro - Titolare del trattamento: Dott.ssa Antonella Scozzafava.*

Per quanto non specificato nel presente bando si fa riferimento alla normativa vigente.

Catanzaro,

26 MAR. 2018



**IL RETTORE**

Prof. Giovambattista DE SARRO

PUBBLICATO IN DATA 30 MAR. 2018

CONSEGNA  
SCADENZA DOMANDE 09 MAG. 2018 ORE 11,30